

SoftwareFX, Korea

Chart FX for Reporting Service **이용하기**

아마도, 회사의 영업자료를 기반으로 완벽한 비즈니스 리포트를 작성하기 위해 많은 시간과 노력이 필요할 겁니다. 이제 리포팅에서도 차트를 포기하지 마시고 강력한 차팅 기능을 이용해 보십시오. 이제, 업계 최고의 데이터 시각화 기술로 인정받은 Chart FX의 기술을 기반으로 만들어진 Chart FX for Reporting Service를 이용할 수 있습니다.

목표

Chart FX for Reporting Service를 이용해서 전문 리포팅에 어떻게 차트를 적용할 수 있는지 배웁니다.

주제

MS SQL Server 2005 Reporting Service에 차트 추가하기

개발환경

- Chart FX for Reporting Service
<http://www.softwarefx.co.kr/SfxSqlProducts/cfxReportingServices/>
- Microsoft SQL Server 2005 Reporting Service
- 개발툴(하기중 1)
 - SQL Server Business Intelligence Development Studio
 - Microsoft Visual Studio 2005
- .NET Framework 2.x 이상 : 서버 및 개발 머신

적용하기

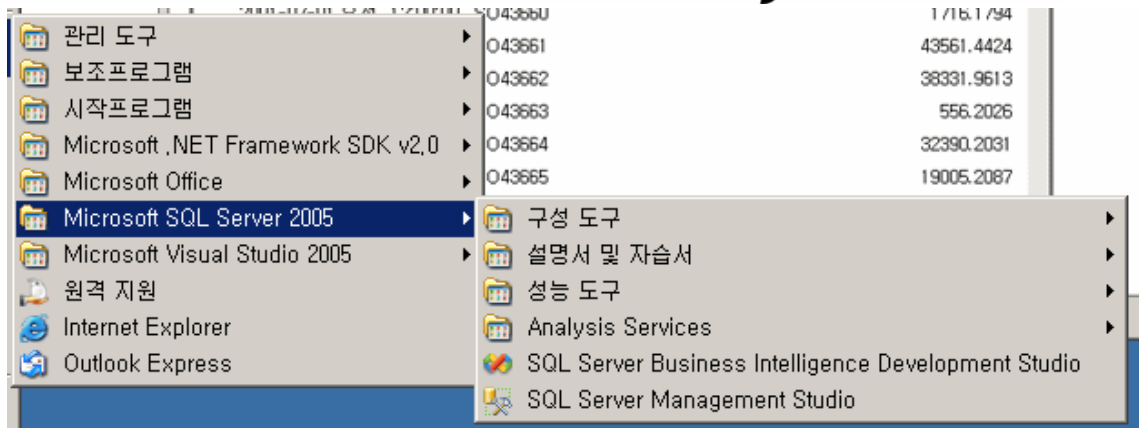
1. 프로젝트 생성

1. 시작을 클릭하고 프로그램, Microsoft SQL Server 2005를 차례로 가리킨 다음 Business Intelligence Development Studio를 클릭합니다.

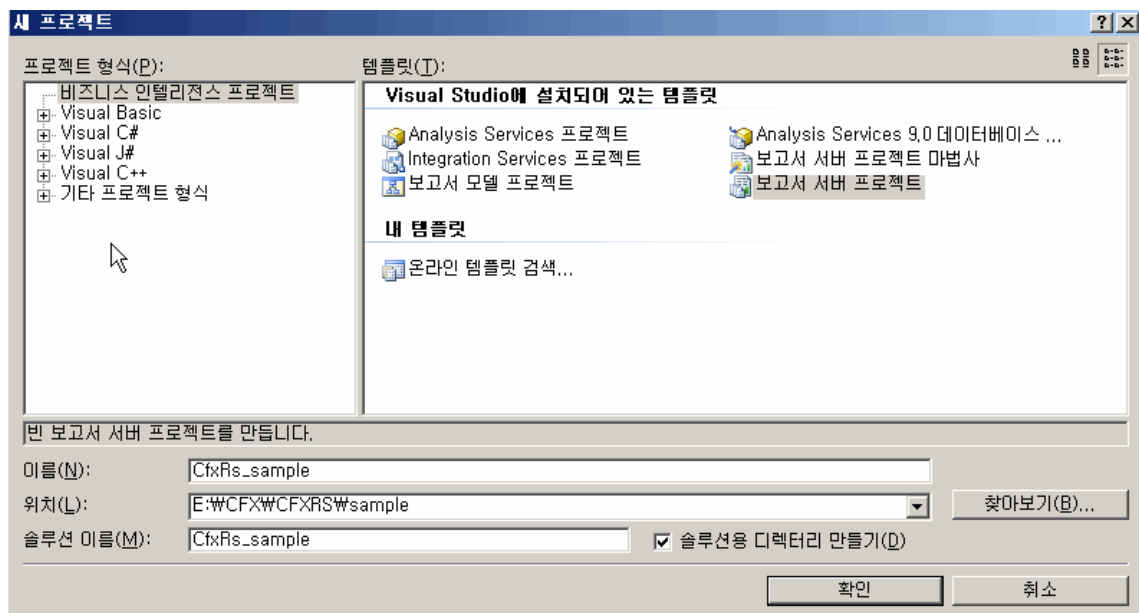
Chart FX의 구입은 반드시 Software FX, Korea 혹은 지정 유통 업체를 통해서 구입하시기 바랍니다. 잘못된 유통 경로를 통한 구입으로 지원 서비스 등의 불이익을 받으실 수 있습니다.

www.SoftwareFX.co.kr

Software FX, Korea



2. 파일 메뉴에서 새로 만들기를 가리킨 다음 프로젝트를 클릭합니다.
3. 프로젝트 형식 목록에서 비즈니스 인텔리전스 프로젝트를 클릭합니다.
4. 템플릿 목록에서 보고서 서버 프로젝트를 클릭합니다.
5. 이름에 CfxRs_sample을 입력합니다.



6. 확인을 클릭하여 프로젝트를 만듭니다.
솔루션 탐색기에 CfxRs_sample 솔루션이 표시됩니다.

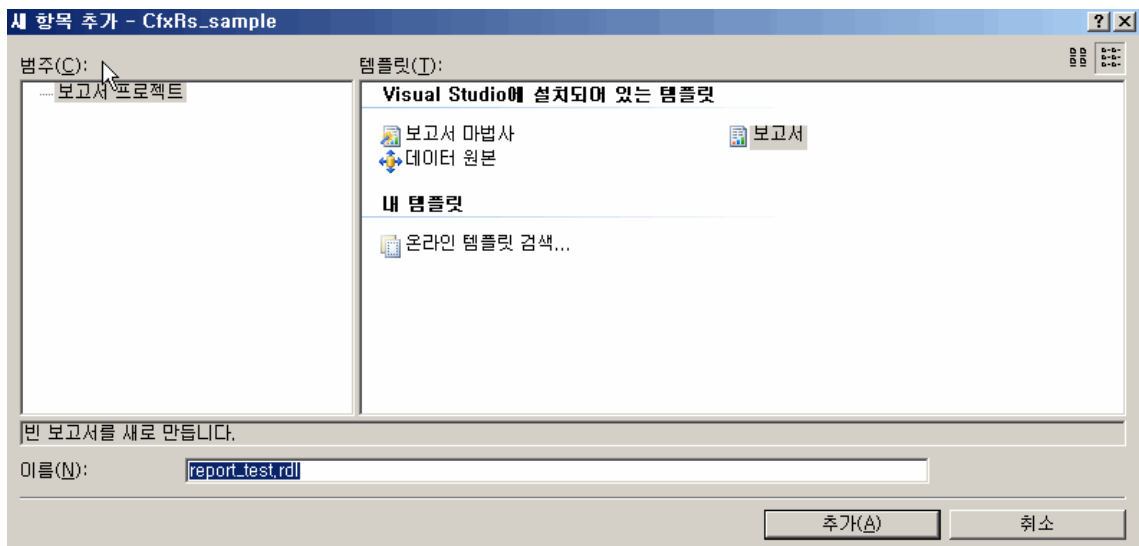
Chart FX의 구입은 반드시 Software FX, Korea 혹은 지정 유통 업체를 통해서 구입하시기 바랍니다. 잘못된 유통 경로를 통한 구입으로 지원 서비스 등의 불이익을 받으실 수 있습니다.

Software FX, Korea

2. 보고서 만들기

이 단계에서는 CfxRs_sample 프로젝트에 보고서를 추가합니다. 이 단계에서는 새 보고서 정의 파일을 만듭니다.

1. 솔루션 탐색기에서 보고서를 마우스 오른쪽 단추로 클릭하고 추가를 가리킨 다음 새 항목을 클릭합니다.
2. 새 항목 추가에서 보고서를 클릭합니다.

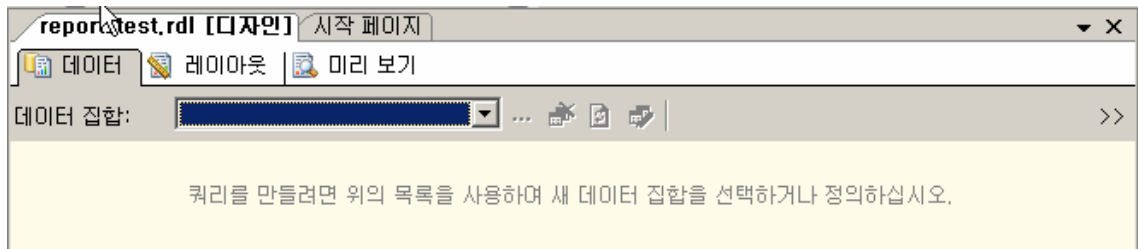


3. 이름에 report_test.rdl 을 입력한 다음 추가를 클릭합니다. 데이터, 레이아웃 및 미리 보기 탭이 있는 뷰가 열립니다. 이 구성 요소가 Business Intelligence Development Studio의 보고서 디자이너 구성 요소입니다. 보고서가 데이터 뷰에서 열립니다.



Chart FX의 구입은 반드시 Software FX, Korea 혹은 지정 유통 업체를 통해서 구입하시기 바랍니다. 잘못된 유통 경로를 통한 구입으로 지원 서비스 등의 불이익을 받으실 수 있습니다.

SoftwareFX, Korea



3. 연결 정보 설정

report_test.rdl 프로젝트에 보고서를 추가했으면 해당 보고서에 데이터를 제공하는 데이터 원본 하나를 정의해야 합니다. Reporting Services에서 보고서에 사용하는 데이터는 데이터 집합에 포함됩니다. 데이터 집합에는 보고서에 사용할 쿼리와 데이터 원본에 대한 포인터가 포함됩니다.

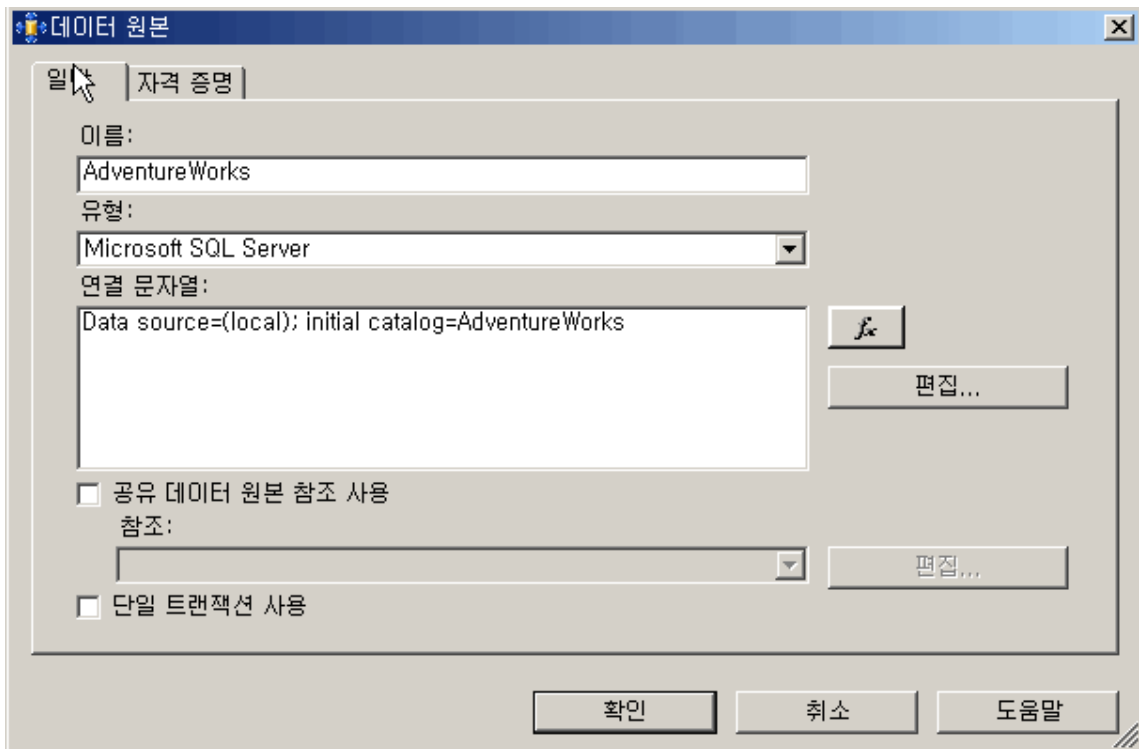
이 가이드에서는 AdventureWorks 예제 데이터베이스를 데이터 원본으로 사용합니다. 이 가이드에서는 이 데이터베이스가 로컬 컴퓨터에 설치된 SQL Server 데이터베이스 엔진의 기본 인스턴스에 있다고 가정합니다.

1. 데이터 탭에서 페이지 상단에 있는 데이터 집합 드롭다운 목록의 내용을 확장하고 새 데이터 집합을 선택합니다. 데이터 원본 대화 상자가 표시됩니다.
2. 이름에 AdventureWorks를 입력합니다.
3. 유형에서 Microsoft SQL Server를 선택합니다.
4. 연결 문자열에서 다음과 같이 입력합니다.

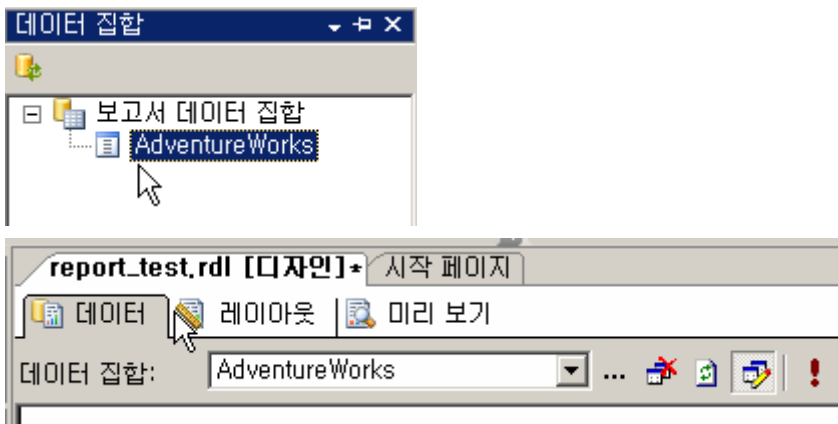
Data source=(local); initial catalog=AdventureWorks

Chart FX의 구입은 반드시 Software FX, Korea 혹은 지정 유통 업체를 통해서 구입하시기 바랍니다. 잘못된 유통 경로를 통한 구입으로 지원 서비스 등의 불이익을 받으실 수 있습니다.

SoftwareFX, Korea



5. 확인을 클릭합니다. AdventureWorks가 데이터 집합 창에 추가됩니다.



4. 보고서에 대한 쿼리 정의

데이터 원본이 정의되면 보고서 디자이너는 데이터 집합을 만들고 쿼리를 디자인하는 데 사용할 수 있는 일반 쿼리 디자이너를 표시합니다. 이 가이드에서는 데이터베이스에서 판매 주문 정보를 검색하는 쿼리를 만듭니다.

1. 다음 쿼리를 일반 쿼리 디자이너의 SQL 창에 입력하거나 복사하여 붙여 넣습니다. SQL

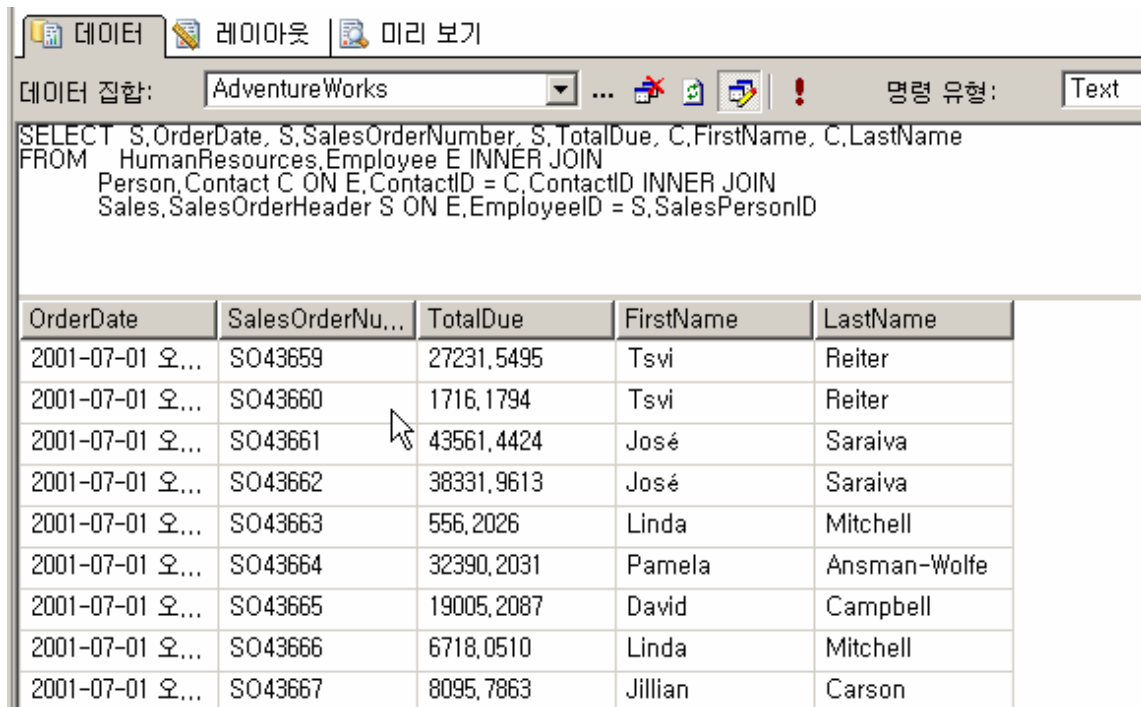
Chart FX의 구입은 반드시 Software FX, Korea 혹은 지정 유통 업체를 통해서 구입하시기 바랍니다. 잘못된 유통 경로를 통한 구입으로 지원 서비스 등의 불이익을 받으실 수 있습니다.

SoftwareFX, Korea

창은 디자인 도구에서 맨 위에 있는 창입니다. 다음 단계 아래에 있는 다이어그램은 쿼리를 지정해야 할 위치를 보여 줍니다.

```
SELECT S.OrderDate, S.SalesOrderNumber, S.TotalDue, C.FirstName, C.LastName
FROM HumanResources.Employee E INNER JOIN
      Person.Contact C ON E.ContactID = C.ContactID INNER JOIN
      Sales.SalesOrderHeader S ON E.EmployeeID = S.SalesPersonID
```

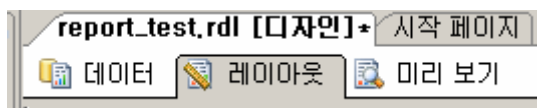
2. 쿼리 결과를 보려면 쿼리 디자이너 도구 모음에서 실행(!) 단추를 클릭합니다.



OrderDate	SalesOrderNu...	TotalDue	FirstName	LastName
2001-07-01 오...	SO43659	27231,5495	Tsvi	Reiter
2001-07-01 오...	SO43660	1716,1794	Tsvi	Reiter
2001-07-01 오...	SO43661	43561,4424	José	Saraiva
2001-07-01 오...	SO43662	38331,9613	José	Saraiva
2001-07-01 오...	SO43663	556,2026	Linda	Mitchell
2001-07-01 오...	SO43664	32390,2031	Pamela	Ansman-Wolfe
2001-07-01 오...	SO43665	19005,2087	David	Campbell
2001-07-01 오...	SO43666	6718,0510	Linda	Mitchell
2001-07-01 오...	SO43667	8095,7863	Jillian	Carson

5. 테이블 데이터 영역 추가

1. 레이아웃 탭을 클릭합니다.

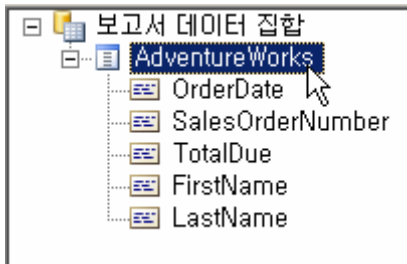


2. 도구 상자에서 테이블을 클릭하고 디자인 화면을 클릭합니다. 보고서 디자이너는 세 개의 열이 있는 테이블을 그려 디자인 화면 너비를 확장합니다.

3. 데이터 집합 창에서 보고서 데이터 집합을 확장하여 필드를 표시합니다.

Chart FX의 구입은 반드시 Software FX, Korea 혹은 지정 유통 업체를 통해서 구입하시기 바랍니다. 잘못된 유통 경로를 통한 구입으로 지원 서비스 등의 불이익을 받으실 수 있습니다.

Software FX, Korea



4. 데이터 집합 창에서 **OrderDate** 필드를 테이블에 있는 첫 번째 열의 가운데(세부 정보) 행으로 끕니다.

필드를 가운데 셀에 놓으면 두 가지 동작이 발생합니다. 먼저 세부 정보 셀에 "=Fields!OrderDate.Value" 텍스트가 포함됩니다. 이 텍스트는 **OrderDate** 필드의 데이터 값을 지정하는 필드 식입니다. 세부 정보 행에 추가하는 필드는 항상 식으로 지정됩니다. 두 번째로 첫 번째 행의 필드 식 바로 위에 열 머리글 값이 자동으로 배치됩니다. 기본적으로 열은 필드 이름입니다.

Order Date	머리글	
=Fields!OrderDate.Value	자세히	
	바닥글	

5. 데이터 집합 창에서 **SalesOrderNumber** 필드를 테이블에 있는 두 번째 열의 가운데(세부 정보) 행으로 끕니다.
6. 데이터 집합 창에서 **TotalDue** 필드를 테이블에 있는 세 번째 열의 가운데(세부 정보) 행으로 끕니다.

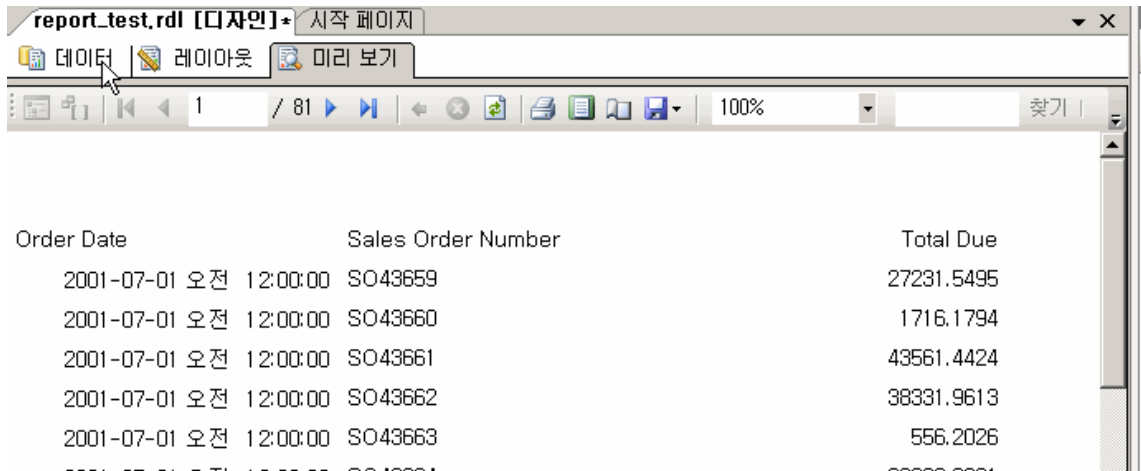
Order Date	Sales Order Number	Total Due
=Fields!OrderDate.Value	=Fields!SalesOrderNumber.Value	=Fields!TotalDue.Value
	바닥글	

6. 보고서 미리 보기

1. 보고서 프로젝트를 저장합니다. 파일 메뉴에서 모두 저장을 클릭합니다.
2. 미리 보기 탭을 클릭합니다. 보고서가 실행되어 미리 보기 뷰에 표시됩니다.

Chart FX의 구입은 반드시 Software FX, Korea 혹은 지정 유통 업체를 통해서 구입하시기 바랍니다. 잘못된 유통 경로를 통한 구입으로 지원 서비스 등의 불이익을 받으실 수 있습니다.

SoftwareFX, Korea

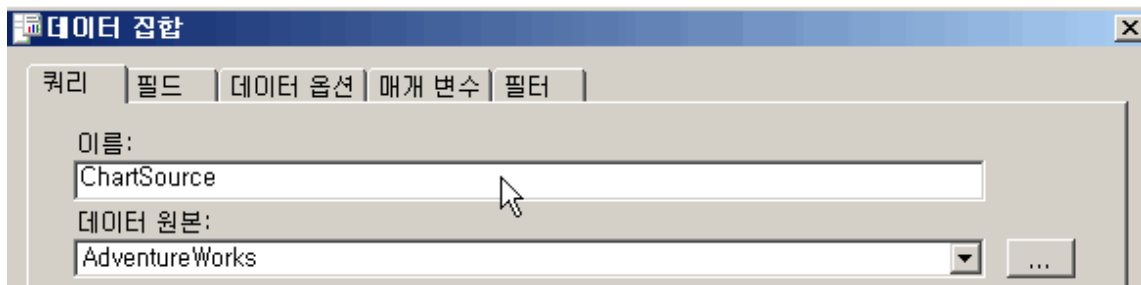


The screenshot shows a report viewer window titled 'report_test.rdl [디자인]* 시작 페이지'. The report displays a table with three columns: 'Order Date', 'Sales Order Number', and 'Total Due'. The data is as follows:

Order Date	Sales Order Number	Total Due
2001-07-01 오전 12:00:00	SO43659	27231.5495
2001-07-01 오전 12:00:00	SO43660	1716.1794
2001-07-01 오전 12:00:00	SO43661	43561.4424
2001-07-01 오전 12:00:00	SO43662	38331.9613
2001-07-01 오전 12:00:00	SO43663	556.2026
2001-07-01 오전 12:00:00	SO43664	22222.2222

7. 차트 추가

1. 데이터 탭에서 페이지 상단에 있는 데이터 집합 드롭다운 목록의 내용을 확장하고 새 데이터 집합을 선택합니다. 데이터 원본 대화 상자가 표시됩니다.
2. 이름에 **ChartSource**를 입력합니다.



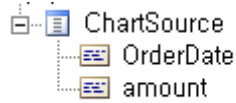
3. 다음 쿼리를 일반 쿼리 디자이너의 **SQL** 창에 입력하거나 복사하여 붙여 넣습니다. **SQL** 창은 디자인 도구에서 맨 위에 있는 창입니다. 다음 단계 아래에 있는 다이어그램은 쿼리를 지정해야 할 위치를 보여 줍니다.

```
SELECT  S.OrderDate, sum(S.TotalDue) as amount
FROM    HumanResources.Employee E INNER JOIN
        Person.Contact C ON E.ContactID = C.ContactID INNER JOIN
        Sales.SalesOrderHeader S ON E.EmployeeID = S.SalesPersonID
group by S.OrderDate
order by S.OrderDate
```

Chart FX의 구입은 반드시 Software FX, Korea 혹은 지정 유통 업체를 통해서 구입하시기 바랍니다. 잘못된 유통 경로를 통한 구입으로 지원 서비스 등의 불이익을 받으실 수 있습니다.

SoftwareFX, Korea

4. 쿼리 결과를 보려면 쿼리 디자이너 도구 모음에서 실행(!) 단추를 클릭합니다.



report_test.rdl [디자인] 시작 페이지

데이터 레이아웃 미리 보기

데이터 집합: ChartSource 명령 유형: Text

```

SELECT S.OrderDate, sum(S.TotalDue) as amount
FROM HumanResources.Employee E INNER JOIN
Person.Contact C ON E.ContactID = C.ContactID INNER JOIN
Sales.SalesOrderHeader S ON E.EmployeeID = S.SalesPersonID
group by S.OrderDate
order by S.OrderDate
  
```

OrderDate	amount
2001-07-01 오...	649265,5009
2001-08-01 오...	2046173,1537
2001-09-01 오...	1549351,4811
2001-10-01 오...	1121734,1968
2001-11-01 오...	3088905,9426
2001-12-01 오...	2262779,0056

5. 도구 상자에서 ChartFX.ReportingServices.Chart 를 클릭하고, 디자인 화면을 클릭합니다.

report_test.rdl [디자인] 시작 페이지

데이터 레이아웃 미리 보기

0 1 2 3 4 5 6 7 8 9 10 11 12 13 14 15 16

문

1
2
3
4
5
6
7
8
9

2006-07-16 2006-07-23

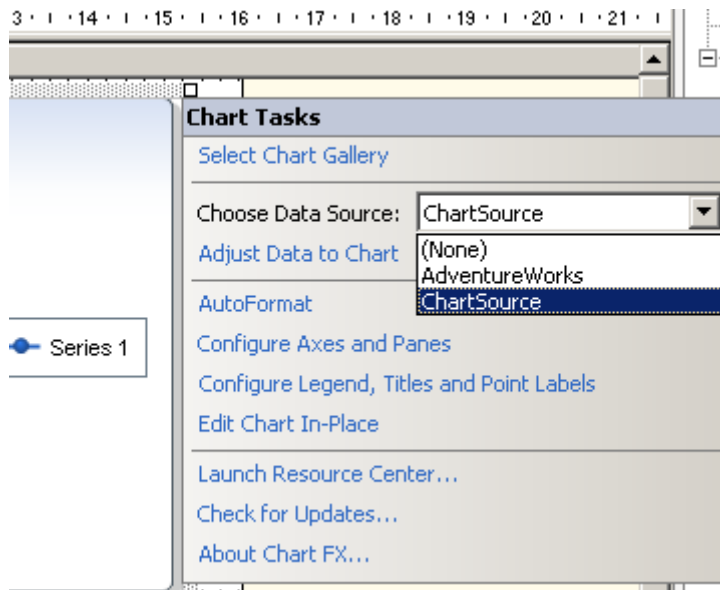
Series 1

Order Date	Sales Order Number	Total Due
=Fields!OrderDate.Value	=Fields!SalesOrderNumber.Val	=Fields!TotalDue.Value
바닥글		

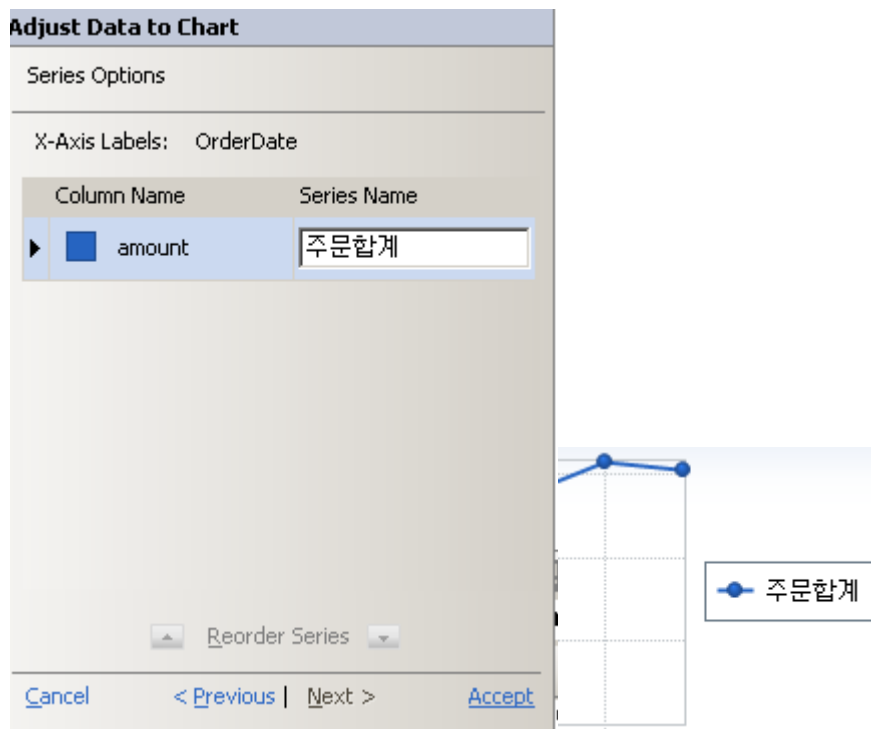
Chart FX의 구입은 반드시 Software FX, Korea 혹은 지정 유통 업체를 통해서 구입하시기 바랍니다. 잘못된 유통 경로를 통한 구입으로 지원 서비스 등의 불이익을 받으실 수 있습니다.

SoftwareFX, Korea

6. 차트의 Smart Tag Wizard를 열고 데이터 소스에서 'ChartSource'를 선택합니다.



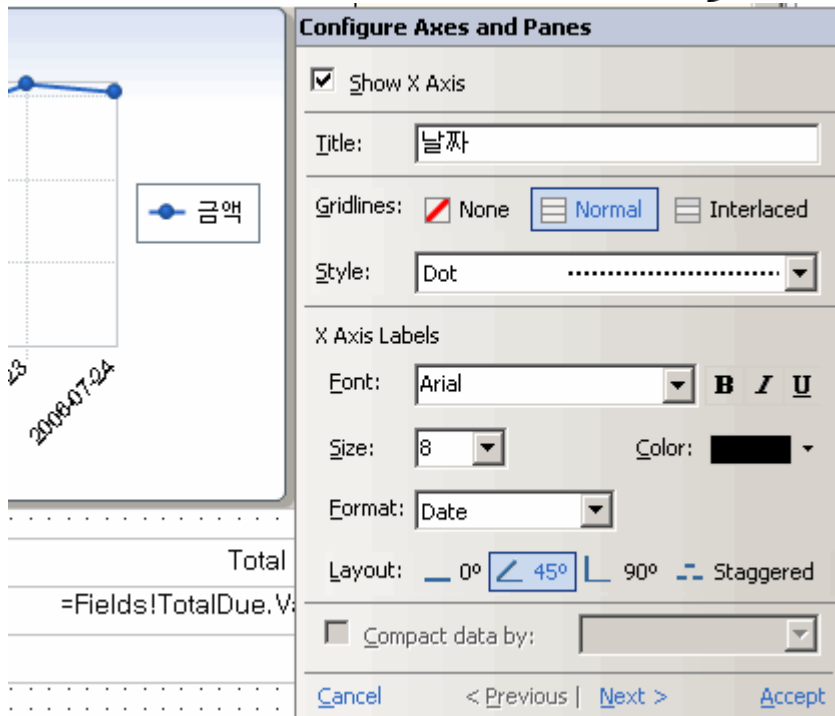
7. 기타 설정을 합니다
A. 시리즈 범례 설정



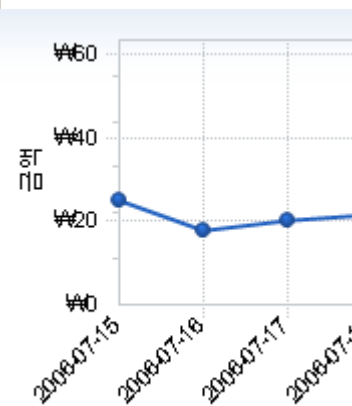
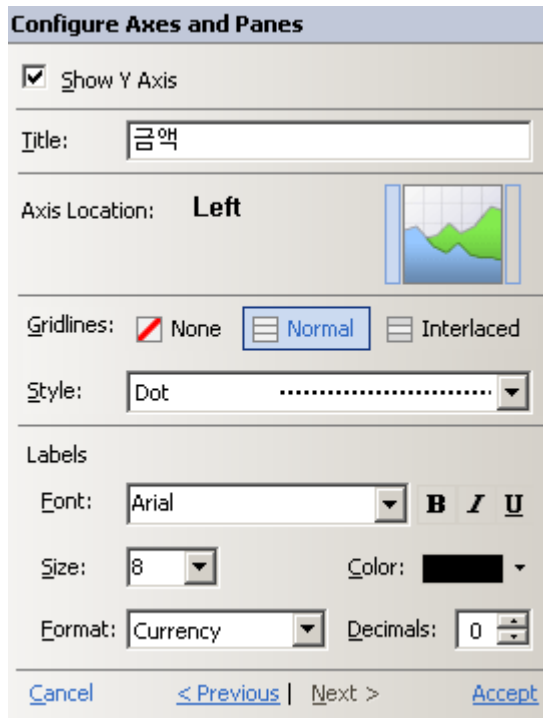
- B. X축 설정

Chart FX의 구입은 반드시 Software FX, Korea 혹은 지정 유통 업체를 통해서 구입하시기 바랍니다. 잘못된 유통 경로를 통한 구입으로 지원 서비스 등의 불이익을 받으실 수 있습니다.

SoftwareFX, Korea



C. Y축 설정



8. 미리보기해서 최종 결과를 확인합니다.

Chart FX의 구입은 반드시 Software FX, Korea 혹은 지정 유통 업체를 통해서 구입하시기 바랍니다. 잘못된 유통 경로를 통한 구입으로 지원 서비스 등의 불이익을 받으실 수 있습니다.

www.SoftwareFX.co.kr

SoftwareFX, Korea

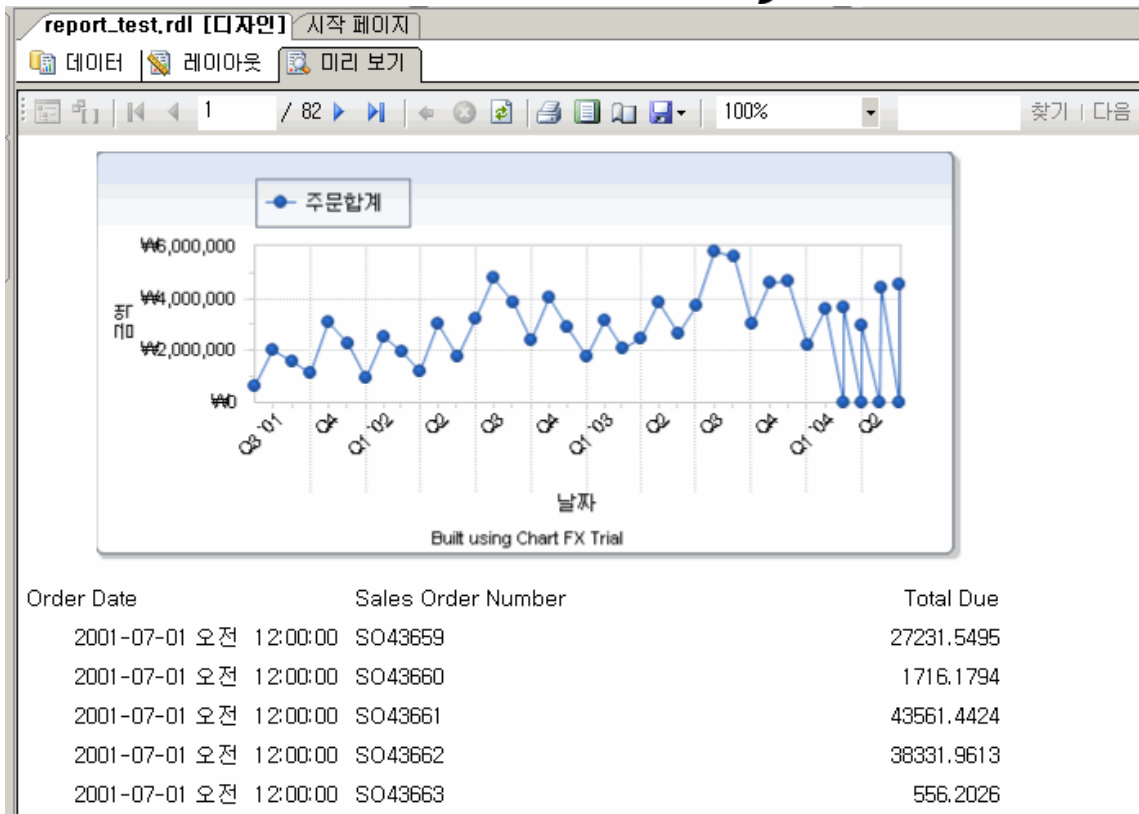


Chart FX의 구입은 반드시 Software FX, Korea 혹은 지정 유통 업체를 통해서 구입하시기 바랍니다. 잘못된 유통 경로를 통한 구입으로 지원 서비스 등의 불이익을 받으실 수 있습니다.